

PHOTO

magazine

Nr. 26 numărul 26 | iulie-august 2007 | 8 RON; 33 lei (MD)

revistă de tehnică și artă fotografică



SISTEMUL OLYMPUS

Totul despre inovativa serie
de aparate foto digitale



FOTOREPORTAJ KANDAHAR

Florin Ghioca într-o zonă
de conflict



AER INTERBELIC

Stanko Abadžik reînvie
șarmul Europei Centrale



INTERVIUL LUNII

TIM FLACH

Aduse în studio, **personajele-unicat**
ale artistului insular transmit emoții umane



regatul lui Tim Flach



PHOTO magazine: Ați vorbit deseori în interviurile pe care le-ați acordat numeroaselor reviste de profil din întreaga lume despre valori emoționale. Cât de importante sunt acestea pentru d-voastră?

Tim Flach: Cred că trebuie să mă explic puțin. Un fotograf trebuie să exploreze de ce un anumit

lucru semnifică atât de mult pentru cineva, de ce te transformă din punct de vedere emoțional un anumit lucru, o anumită situație, de ce devine semnificativ. Cred cu sinceritate că toți ar trebui să fim interesați de aceste aspecte. Pentru că, dacă nu suntem, nu ne putem reprezenta pe noi înșine ca ființe care se definesc pe palierul

comunicării. Altfel, nu e ușor să explici de ce un lucru îl intrigă pe unul și îl lasă indiferent pe un altul. Fotografia trebuie să devină interesată de ceea ce intrigă în modul de a vedea o imagine. La urma urmei, nu contează prea mult ce simt eu față de imagine, ci cum lucrează această imagine pentru ceilalți oameni.



Platon credea că sufletul are în alcătuirea sa trei componente: un vizitiu, un cal nobil și supus, însemnând onoarea și temperamentul, și un altul josnic și năvălaș, închipuind voința nestăvilită. Tim Flach extrapolează imaginea, conferind tuturor creaturilor din regatul său atribute antropomorfe. În opinia reputatului fotograf britanic, în relația omului cu animalele se află însuși germele comunicării. Pegas era iubit de muze pentru că a creat izvorul Hippocrene de pe Muntele Helicon, izbînd pămîntul cu copitele. Imaginile lui Tim Flach fac istorie pentru că rediscută întreaga condiție umană, pornind de la dialogul empatic dintre om și necuvîntătoare.

Interviu de: Florin Șipoș

Aceeași matrice

PHOTO magazine: De ce ați ales să fotografiați animale? Au acestea o însemnătate specială pentru d-voastră?

Tim Flach: Când am început să fotografiez animale, m-am gândit în primul rînd că este un privilegiu să mă aflu cu ele în același

spațiu, să le am în fața mea. Respect foarte mult animalele și îmi place să construiesc o relație cu ele, în special într-un studio care juxtapune elemente atît de distincte - un decor cu elemente ordonate, respectiv firea incontrollabilă a animalelor sălbatice. Această relație declanșează de cele mai multe ori

Tim Flach

- născut în 1958, Londra, Marea Britanie
- expoziții personale: UK, Malaiezia, Dubai, China, SUA, Germania, Japonia

● expoziție permanentă în spațiul Primăriei Berlin (Germania)

● pagină web: www.timflach.com





„Fotografiezi un animal și un corp uman cu aceeași atenție asupra modului în care ochii se mișcă și procesează informația. Nu văd nicio diferență, cu excepția faptului că oamenii nu se ușurează în studio.”

Tim Flach

imprevizibilul. Mărturisesc că mă mobilizează o astfel de situație.

PHOTO magazine: Unele dintre imaginile d-voastră prezintă embrioni. Sunt embrioni umani sau de animale?

Tim Flach: Imaginile pe care vi le-am trimis sunt absolut inedite, n-au mai fost publicate nicăieri până acum. Este un proiect a cărui concepție îmi aparține în totalitate. Am intenția de a duce fotografia mea către o latură conceptuală. Ca să vă răspund la întrebare, sunt embrioni de Equus caballus. Imaginea embrionului care arată ca o



planetă este luată la doar zece zile. Interesant este faptul că în această perioadă de gestație toți embrionii arată la fel, indiferent că sunt umani sau de animale. Următoarea imagine dezvăluie o nouă etapă: embrionul la 35 de zile. În acest punct, toți embrionii de animale arată la fel, ca niște piese de porțelan, ca niște jucării. Găesc acest lucru extrem de interesant. Cea de-a treia imagine arată un embrion la 64 de zile. Abia acum se poate constata că este vorba despre un cal.

PHOTO magazine: Să înțelegem, deci, că până la un anumit punct al evoluției păstrăm aceeași matrice ca animalele, suntem la fel.

Tim Flach: Tehnic vorbind, cred că este incorect să spunem asta, dar e cert că există multe similități la acest nivel al evoluției. Faptul că până al un anumit stadiu al dezvoltării suntem sau cel puțin arătăm la fel conferă credit teoriei evoluției, chiar dacă pare greu de crezut că dintr-o singură celulă de amoeba, de exemplu, poate evolua în timp o ființă umană. Unii oameni consideră că mersul evoluției însăși depinde de felul în care se dezvoltă embrionul.





„Când fotografiezi cu regularitate animale, te obișnuiești în timp cu ideea că fiecare cadru trebuie judecat în funcție de meritele individuale.”

Tim Flach

Ambiguitatea unei imagini

PHOTO magazine: Privind imaginile d-voastră, ai senzația unei liniști și solitudini rar întâlnite. Însă când natura umană apare în cadru, parcă apar și problemele.

Tim Flach: N-aș spune chiar așa. Ceea ce vreau în schimb să subliniez, mai ales vizavi de imaginile cu embrioni, este faptul că au o foarte mare legătură cu noi; e ceva fundamental care rezonază cu natura umană și nu putem trece peste acest lucru. În legătură cu întrebarea d-voastră, cred că ați vrea să știți dacă mă relaționez diferit vizavi de oameni și de animale. Sincer, nu, e vorba doar de circumstanțe diferite. Fotografia așa cum o înțeleg eu nu este neapărat crearea de imagini care au un mesaj clar pentru toată lumea. Mă interesează mai mult recunoașterea ambiguității unei fotografii, ca una dintre cele mai mari atribute ale sale. Ambiguitate care înseamnă mai mult decât un singur înțeles. Pentru mine, fotografia trebuie să deschidă ferestre către experimental, nu să se rezume doar la atributul de document. Sunt interesat de modul în care imaginile pot reflecta natura umană, chiar dacă acestea închipuie animale. De exemplu, am fotografiat o rasă chineză de porc pentru corpolența sa, care poate fi corelată uneori cu noi.

PHOTO magazine: Sunt animalele dascăli buni pentru oameni? Care este lecția pe care ar trebui să o primim de la ele?

Tim Flach: E vorba în primul rând de responsabilitate față de animale. Mulți oameni care țin animale de casă și nu numai au o oportunitate extraordinară de a se relaționa cu aceste animale, iar prin acest lucru pot deveni extrem de puternici. Calul este ancorat adânc în trecutul nostru, în termeni de agricultură, prosperitate, iar acum într-o formă care ține din ce în ce mai mult de domesticire. Unul din lucrurile care mă fascinează mereu atunci când lucrez cu animalele este antropomorfismul lor și modul în care proiectăm valorile umane asupra animalelor. De aceea am ales să arăt o maimuță care își linge degetele sau genele unui



elefant. Toate aceste mici detalii ar trebui să fie suficiente să ne facă să ne reconsiderăm relația cu animalele.

PHOTO magazine: Fotografați cai singuri, în studio sau în mediul natural, cu sau fără perechea lor. De ce ați ales să separați omul de animale?

Tim Flach: Este mai mult o chestiune istorică.

„Dacă o creatură este mică și se mișcă foarte rapid, nu există aparat foto să-l poată surprinde.”

Tim Flach

Vreau să celebrez viața calului așa cum este ea. Încerc să evit pe cât pot implicarea omului în dezvoltarea sa. Mă concentrez doar asupra calului și a potențialei noastre relații cu acest animal.

PHOTO magazine: Promovați un stil: fotografierea animalelor în studio. Ce implică o asemenea ședință foto controlată?

Tim Flach: Sunt conștient că, procedând astfel, cresc riscurile apariției unor probleme





„Cred că indiferent ce imagine ai captat și indiferent cum răspunzi emoțional respectivei situații, felul cum ochiul citește o imagine în termeni de dinamică vizuală e fundamental pentru crearea unei fotografii.”

Tim Flach

neșteptate în studio. Ca să evit acest lucru, mă documentez serios asupra comportamentului animalelor și încerc să previn eventualele manifestări care pot dezvolta situații neplăcute. Caut întotdeauna cea mai rezonabilă cale de a-mi continua munca. Ideea e să nu depășești anumite limite în timpul ședințelor foto. Am adus odată câteva vulpi zburătoare (specie de liliac – n.n.) în studio cu scopul de a le fotografia în zbor. Întreprinderea s-a dovedit a fi dificilă. Trebuie să vă spun că nu sunt cele mai agile creaturi atunci când zboară. Spre sfârșitul zilei, s-au așezat pe cracă, spânzurați cu capul în jos

și flecărind pe limba lor într-un mod aproape conspirativ. Am realizat instantaneu că acestea sunt imaginile pe care le căutam și am tras o serie întreagă de cadre. N-a fost însă deloc ușor, a trebuit efectiv să ne obișnuim unii cu alții, să le respect tabieturile și să încerc să le ghicesc comportamentul.

Ființe primordiale

PHOTO magazine: Unii dintre caili fotografiați de d-voastră arată de parcă ar fi pictați. Sunteți atras de pictură sau acesta este un mod personal de a face fotografie?

Tim Flach: Ceea ce încerc să fac este să recreez realitatea în studio, aproape la scară unu la unu, astfel încât privitorul să-și pună întrebarea autenticității cadrului. Oricum, nicio clipă nu-mi trece prin gând să falsific realitatea. Încerc să surprind viața în fiecare imagine pe care o iau animalelor. De cele mai multe ori, privitorul se întreabă dacă este o pictură sau o fotografie.

PHOTO magazine: Aveți o imagine care surprinde joaca a doi cai pe fondul unui peisaj polar, rămășiță parcă a unui univers în descompunere, în topire lentă. Îi privim, dar ei ne ignoră. Ce ar trebui să înțelegem din această imagine?

Tim Flach: Comentariul d-voastră mi se pare interesant. Nu este exact ceea ce eu am intenționat să se înțeleagă. Mă întorc din nou la fotografie, afirmând că este ca o fereastră prin care pot fi zărite diferite interpretări valoroase.



„Ca un actor care își joacă rolul, trebuie să înțeleg subiectul intrând în pielea personajului.”

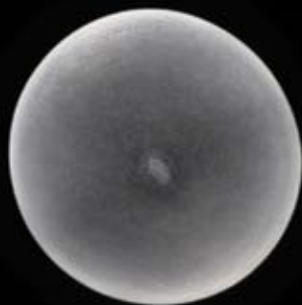
Tim Flach

Ceea ce ați spus mai sus e una dintre ele. Se știe că evocarea e întotdeauna mai bogată decât creația. Să lăsăm publicul să decodifice în voia lui imaginea.

PHOTO magazine: Ne puteți spune câteva cuvinte despre imaginea reprezentând jumătatea de sus a capului unei maimuțe, cu ochii mari, mirați? Avem impresia că întreaga umanitate ne privește din spatele ochilor acelei

maimuțe. Care este povestea acestei fotografii?
Tim Flach: Este vorba despre un exemplar din specia macac. Mă interesa în acea perioadă modul în care ne relaționăm, om și maimuță, și am avut senzația că mă aflu în fața unei ființe primordiale. După ce am adus-o în studio, m-au frapat detaliile antropomorfe ale acesteia. A rezultat o imagine de o frumusețe clasică, în alb și negru.

© TIM FLACH / GETTY IMAGES



© TIM FLACH / GETTY IMAGES



© TIM FLACH / GETTY IMAGES





În discuție: antropomorfismul

PHOTO magazine: Ce v-a atras către fotografie?

Tim Flach: Ceea ce pot să vă spun este că am desenat și am pictat foarte mult. În plus, am mai absolvit un curs de design. Abia mai târziu am luat și un aparat foto în mână. Fotografia era un mijloc predilect de exprimare la acea vreme și am descoperit prin intermediul ei un mod cu

totul neașteptat de a comunica cu oamenii.

PHOTO magazine: Ca absolvent al Școlii de Artă St Martin din Londra, ce înseamnă fotografia pentru d-voastră? V-a direcționat școala către fotografie?

Tim Flach: Cred că școala mi-a oferit în primul rând mai mult spațiu pentru a mă cunoaște mai bine. Nu m-a direcționat neapărat către

fotografie. Oricum, începusem deja să cochetez cu fotografia. Cred că important este nu neapărat ce studiam eu la școală, cât ce făceam după orele de curs, spre ce îmi îndreptam atenția după ce ieșeam de la cursuri. Consider că opțiunile în carieră sunt determinate și de ceea ce faci în afara cadrului universitar. Nu prea văd cum te-ar putea ajuta școala să evoluezi după vârsta de 25 de ani, să spunem.

© TIM FLACH / GETTY IMAGES



© TIM FLACH / GETTY IMAGES



PHOTO magazine: Ce proiecte aveți pentru viitorul apropiat?

Tim Flach: Voi lucra în continuare la proiectul ecvestru până în februarie viitor, editând și o carte cu 140 de imagini. Proiectul pe care țin să-l realizez va pune în discuție antropomorfismul și legătura dintre om și animal. Mi-ar place să încep munca la acest proiect imediat după ce voi publica albumul despre cai.

„Nu poți fotografia orice animal într-un mediu de studio. Uneori, acest gen de ședință foto poate fi foarte stresantă pentru el. Deseori, unul dintre asistenți se ocupă de acomodarea subiectului, evitând să-l expunem prea mult în lumina reflectoarelor.”

Tim Flach

© TIM FLACH / GETTY IMAGES

